




SKRÓCONA INSTRUKCJA URUCHOMIENIA






**SKRÓCONA INSTRUKCJA
URUCHOMIENIA**

Uwagi i przestrogi

 **UWAGA:** Napis UWAGA wskazuje ważną informację, która pozwala lepiej wykorzystać posiadany system komputerowy.

 **PRZESTROGA:** Napis PRZESTROGA informuje o sytuacjach, w których występuje ryzyko uszkodzenia sprzętu lub utraty danych i przedstawia sposoby uniknięcia problemu.

Informacje zawarte w tym dokumencie mogą ulec zmianie bez uprzedzenia.

© 2009 Dell Inc. Wszelkie prawa zastrzeżone.

Powielanie tych materiałów w jakikolwiek sposób bez pisemnej zgody firmy Dell Inc. jest surowo zabronione.

Znaki towarowe użyte w tekście: *Dell*, logo *DELL* i *YOURS IS HERE* są znakami towarowymi firmy Dell Inc.; *Ubuntu* i logo *Ubuntu* są zastrzeżonymi znakami towarowymi firmy Canonical Ltd.

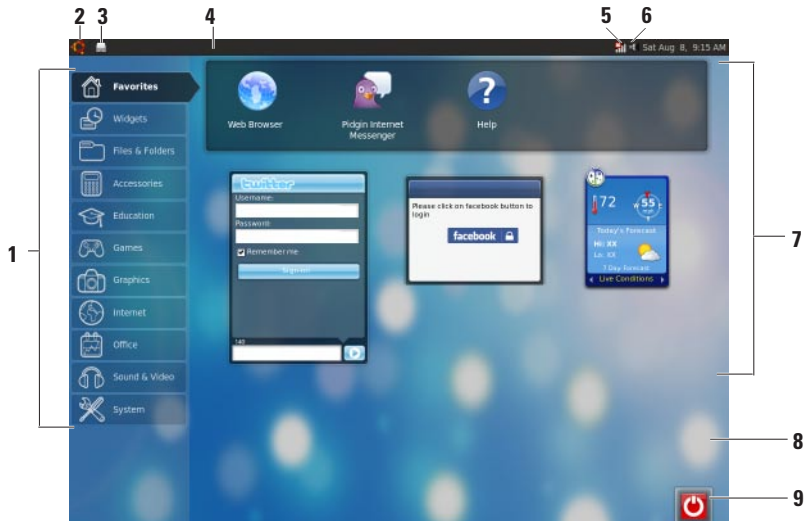
Tekst może zawierać także inne znaki towarowe i nazwy towarowe odnoszące się do podmiotów posiadających prawa do tych znaków i nazw lub do ich produktów. Firma Dell Inc. nie rości sobie praw własności do znaków towarowych i nazw towarowych innych niż jej własne.





Spis treści

Informacje o systemie Ubuntu Netbook Desktop	4	Ponowne instalowanie systemu operacyjnego	22
Menu główne	6		
Wprowadzenie do systemu Ubuntu.	9		
Łączenie z Internetem	9		
Przeglądanie witryn internetowych.	10		
Wiadomości błyskawiczne	13		
Tworzenie plików i folderów	13		
Przesyłanie danych	18		
Ustawianie preferencji systemowych	18		
Włączanie klasycznego trybu pulpitu	20		
Podstawowe skróty klawiaturowe w systemie Ubuntu	21		

Informacje o systemie Ubuntu Netbook Desktop

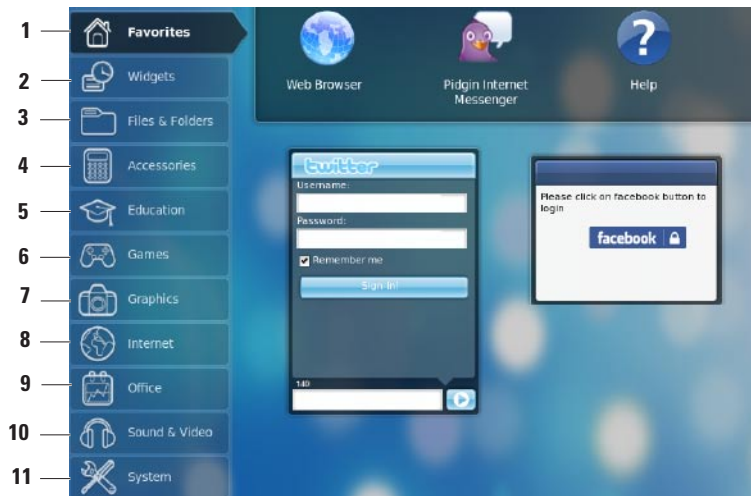
Po uruchomieniu komputera jest wyświetlany pulpit Ubuntu Netbook Desktop.



- 1 **Menu główne** — umożliwia dostęp do zainstalowanych aplikacji i ustawień komputera. Kliknięcie jednej z kategorii powoduje wyświetlenie dostępnych aplikacji i ustawień. Aby uzyskać więcej informacji, zobacz „Menu główne” na stronie 6.
- 2  **Ikona Home** (Strona główna) — kliknięcie tej ikony powoduje zminimalizowanie wszystkich okien i wyświetlenie menu głównego.
- 3 **Ikony uruchomionych aplikacji** — ikony wyświetlane na panelu reprezentują uruchomione aplikacje. Kliknięcie ikony powoduje wyświetlenie danej aplikacji na pierwszym planie.
- 4 **Panel** — umożliwia dostęp do uruchomionych aplikacji i programów narzędziowych na komputerze.
- 5  **Wskaźnik stanu sieci** — wskazuje, czy jest dostępne połączenie z siecią przewodową lub bezprzewodową. Kliknięcie wskaźnika powoduje wyświetlenie listy dostępnych sieci bezprzewodowych. Kiedy komputer jest połączony z siecią bezprzewodową, wskaźnik wyświetla szereg pasków wskazujących siłę sygnału.
- 6  **Ikona głośności** — klikając tę ikonę, można dostosować głośność, wyciszyć dźwięk oraz zmienić ustawienia głośności. Aby zwiększyć lub zmniejszyć poziom głośności, należy przesunąć suwak.
- 7 **Ikony aplikacji** — wyświetlane są ikony aplikacji dostępnych w wybranej kategorii.
- 8 **Pulpit** — kliknięcie pulpitu prawym przyciskiem myszy umożliwia zmianę tła pulpitu.
- 9  **Ikona zasilania** — klikając tę ikonę, można wylogować się lub wyłączyć komputer.

Menu główne

Menu główne zawiera kategorie rozmaitych aplikacji i ustawień komputera.




- 1 Favorites** (Ulubione) — wyświetla ikony aplikacji oznaczonych jako ulubione. Aby dodać aplikację do kategorii **Favorites** (Ulubione), kliknij prawym przyciskiem myszy odpowiednią aplikację, a następnie kliknij polecenie **Add to Favorites** (Dodaj do ulubionych).
 Więcej informacji na temat systemu operacyjnego Ubuntu można znaleźć w Centrum pomocy systemu Ubuntu. Aby otworzyć Centrum pomocy, kliknij kolejno **Favorites** (Ulubione) → **Help** (Pomoc).
- 2 Widgets** (Gadżety) — wyświetla aplikacje umożliwiające kontaktowanie się ze znajomymi, oglądanie popularnych filmów wideo oraz wyświetlanie aktualnej prognozy pogody.
- 3 Files & Folders** (Pliki i foldery) — umożliwia przeglądanie, tworzenie, porządkowanie oraz wyszukiwanie plików i folderów.
- 4 Accessories** (Akcesoria) — wyświetla narzędzia takie jak edytor tekstu, kalkulator, program do tworzenia dysków CD/DVD i inne.
- 5 Education** (Edukacja) — wyświetla zainstalowane na komputerze aplikacje edukacyjne.
- 6 Games** (Gry) — wyświetla gry zainstalowane na komputerze.
- 7 Graphics** (Grafika) — wyświetla aplikacje do przechwytywania, edytowania i przesyłania zdjęć i klipów wideo.
- 8 Internet** — wyświetla aplikacje, z których można korzystać po nawiązaniu połączenia z Internetem.

- 9 **Office** (Biuro) — wyświetla aplikacje do tworzenia dokumentów, arkuszy kalkulacyjnych i prezentacji.
- 10 **Sound & Video** (Dźwięk i wideo) — wyświetla aplikacje umożliwiające wyświetlanie filmów i słuchanie muzyki.
- 11 **System** — wyświetla aplikacje służące do wykonywania zadań administracyjnych i zmieniania ustawień komputera.

Wprowadzenie do systemu Ubuntu

Łączenie z Internetem

Konfigurowanie sieci bezprzewodowej


1. Kliknij ikonę wskaźnika stanu sieci  na panelu.
2. Wybierz polecenie **Wireless Networks** (Sieci bezprzewodowe).
3. Postępuj zgodnie z instrukcjami wyświetlanymi na ekranie, aby ukończyć proces konfiguracji.

Konfigurowanie sieci przewodowej

Podłącz kabel sieciowy do złącza na karcie sieciowej w komputerze.

Połączenie z niektórymi sieciami może wymagać ręcznego skonfigurowania adresu IP.

Aby ręcznie skonfigurować adres IP komputera:

1. W menu głównym kliknij polecenie **System**.
 2. Kliknij opcję **Network Tools** (Narzędzia sieciowe) w kategorii **Administration** (Administracja).
 3. Wprowadź adres IP komputera i inne informacje o sieci.
-  **UWAGA:** Aby uzyskać adres IP i dane konfiguracyjne sieci, należy zgłosić się do usługodawcy internetowego (ISP) lub do administratora sieci.

Przeglądanie witryn internetowych

Do przeglądania witryn służy przeglądarka internetowa.

Aby otworzyć przeglądarkę, kliknij opcję **Internet** w menu głównym, a następnie kliknij ikonę przeglądarki internetowej.

Przeglądanie witryn za pomocą kart

W tym samym oknie przeglądarki można otworzyć więcej niż jedną stronę internetową.

Aby otworzyć nową kartę:

1. Otwórz przeglądarkę internetową.
2. Kliknij kolejno **File** (Plik) → **New Tab** (Nowa karta) albo naciśnij klawisze <Ctrl><T>.

Aby zamknąć kartę, kliknij przycisk **X** na karcie lub naciśnij klawisze <Ctrl><W>.

The screenshot shows a web browser window with the address bar displaying `http://support.dell.com/`. The page title is "Dell Support Home Page - Web Browser". The browser's address bar also shows "Search Web" and "Loading toolbar buttons...".

The website header includes the Dell logo, navigation links for "Shop", "Support", and "Community", and a search bar. Below the header, there are several menu items: "Drivers and Downloads", "Product Support", "Support by Topic", "Order Support", "Warranty Information", and "View All".

The main content area is titled "Welcome to Dell Support". It features a "Support Options" sidebar on the left with links to "Support Home Page", "Drivers and Downloads", "Product Support", and "Support by Topic".

The central area is titled "Get started with Dell Support" and contains four main sections:

- Drivers & Downloads:** "I'm looking for drivers and downloads."
- Technical Support:** "I need to solve a technical problem."
- Order Status:** "I'd like to check the status of my order."
- Customer Service:** "I have received my order."

At the bottom, there are sections for "Top Solutions" (with a link to "Resolve lock-ups or freezes on Studio XPS 13") and "Additional Resources" (with a link to "Search for My Problem").

Zakładki

W przeglądarce internetowej można tworzyć, porządkować i edytować zakładki.

Aby utworzyć zakładkę:


1. Otwórz przeglądarkę internetową.
2. Aby oznaczyć zakładką stronę lub grupę kart:
 - Kliknij **Bookmarks** (Zakładki) → **Bookmark This Page** (Oznacz tę stronę zakładką) albo naciśnij klawisze <Ctrl><D>.
 - Kliknij kolejno **Bookmarks** (Zakładki) → **Bookmark All Tabs** (Oznacz zakładką wszystkie karty).
3. Wpisz nazwę zakładki.
4. Aby zapisać zakładkę, wybierz folder z menu rozwijanego albo utwórz nowy folder.
5. Kliknij przycisk **Done** (Gotowe).

Aby porządkować i modyfikować zakładki, kliknij kolejno **Bookmarks** (Zakładki) → **Organize Bookmarks** (Organizuj zakładki).

Dodawanie zakładek do kategorii Favorites (Ulubione)


W przeglądarce można dodawać zakładki witryn internetowych do kategorii **Favorites** (Ulubione).

Aby dodać zakładkę do kategorii **Favorites** (Ulubione), otwórz przeglądarkę internetową i wykonaj jedną z następujących czynności:

- Kliknij kolejno **Bookmarks** (Zakładki) → **Bookmark in Launcher** (Utwórz zakładkę w programie Launcher).
- Naciśnij klawisze <Ctrl><Shift><D>.
- Kliknij ikonę .

Wiadomości błyskawiczne

Klient usługi wiadomości błyskawicznych Pidgin umożliwia korzystanie z wielu kont wiadomości błyskawicznych naraz.

Kliknij polecenie **Internet** w menu głównym, a następnie kliknij ikonę programu Pidgin . Zostanie wyświetlone okno **Buddy List** (Lista znajomych).

Jeśli program Pidgin jest uruchamiany po raz pierwszy, zostanie wyświetlone okno dialogowe **Accounts** (Konta) z monitem o dodanie kont.

1. Kliknij przycisk **Add** (Dodaj) w oknie dialogowym **Accounts** (Konta).
2. W oknie **Add Account** (Dodaj konto) wprowadź wymagane informacje, a następnie kliknij przycisk **Add** (Dodaj).
3. Kliknij przycisk **Close** (Zamknij) w oknie dialogowym **Accounts** (Konta).

Tworzenie plików i folderów

Kategoria **Files & Folders** (Pliki i foldery) w menu głównym umożliwia przeglądanie, tworzenie, porządkowanie oraz wyszukiwanie plików i folderów.

Tworzenie nowego folderu

Aby utworzyć nowy folder:

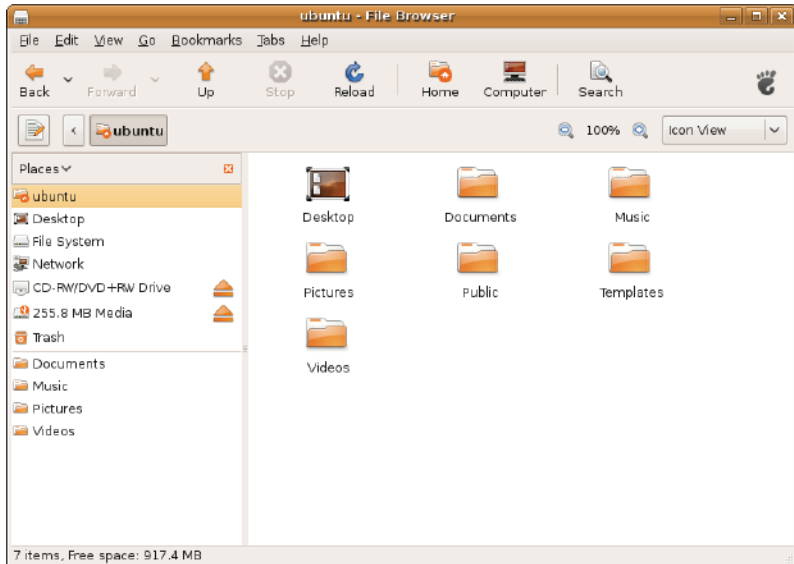
1. W menu głównym kliknij polecenie **Files & Folders** (Pliki i foldery).
2. Przejdź do odpowiedniego folderu.
3. Kliknij kolejno **File** (Plik) → **Create Folder** (Utwórz folder) albo kliknij prawym przyciskiem myszy i wybierz polecenie **Create Folder** (Utwórz folder).
4. Wpisz nazwę folderu i naciśnij klawisz <Enter>.

Dodawanie zakładek

W systemie można tworzyć zakładki do często otwieranych folderów.

Aby utworzyć zakładkę do folderu:

1. Przejdź do odpowiedniego folderu i otwórz go.
2. Kliknij kolejno **Bookmarks** (Zakładki)→
Add Bookmark (Dodaj zakładkę) albo naciśnij klawisze <Ctrl><D>. Zakładka zostanie wyświetlona w menu **Bookmarks** (Zakładki).

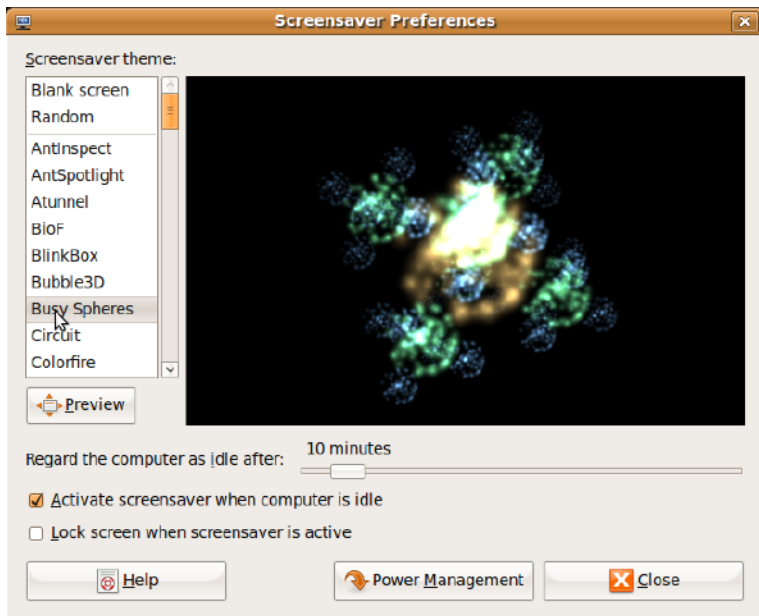


Ustawianie preferencji wygaszacza ekranu

Aby ustawić preferencje wygaszacza ekranu:

1. W menu głównym kliknij polecenie **System**.
2. Kliknij opcję **ScreenSaver** (Wygaszacz ekranu) w kategorii **Preferences** (Preferencje).
Zostanie wyświetlone okno **ScreenSaver Preferences** (Preferencje wygaszacza ekranu).
3. Wybierz wygaszacz ekranu, którego chcesz używać, z listy **ScreenSaver theme** (Motyw wygaszacza ekranu).
4. Za pomocą suwaka określ czas bezczynności komputera, po jakim wygaszacz ekranu ma być włączany.

5. Zaznacz pole wyboru **Activate screensaver when computer is idle** (Uaktywnij wygaszacz ekranu, gdy komputer jest bezczynny).
6. Jeśli chcesz, aby wygaszacz ekranu blokował ekran, zaznacz pole wyboru **Lock screen when screensaver is active** (Blokuj ekran, gdy wygaszacz ekranu jest aktywny).
7. Kliknij przycisk **Close** (Zamknij).



Przesyłanie danych

System Ubuntu obsługuje przesyłanie danych z urządzeń USB i na takie urządzenia.

Urządzenia magazynujące USB

1. Podłącz urządzenie magazynujące, na przykład dysk twardy USB albo napęd typu pendrive do dostępnego portu USB w komputerze.

Sterowniki zostaną zainstalowane automatycznie i zostanie wyświetlone okno programu **File Browser** (Przeglądarka plików).

2. Zaznacz pliki i wybierz lokalizację, do której chcesz je skopiować.
3. Kliknij przycisk **Copy** (Kopiuuj). Pliki zostaną przesłane do wybranej lokalizacji.

Cyfrowe aparaty fotograficzne

1. Podłącz cyfrowy aparat fotograficzny do dostępnego portu USB w komputerze.

2. Włącz aparat i wprowadź go w tryb przeglądania zdjęć lub transferu plików.
3. Zostanie wyświetlone okno dialogowe **Import** (Importowanie). Wybierz opcję **F-Spot Photo Manager** jako program, który ma zostać użyty do otwarcia plików.
4. Zaznacz pliki i wybierz lokalizację, do której chcesz je skopiować.
5. Kliknij przycisk **Copy** (Kopiuuj). Pliki zostaną przesłane do wybranej lokalizacji.

Ustawianie preferencji systemowych

Kategoria **System** zawiera narzędzia umożliwiające konfigurowanie wyglądu i działania systemu.

Kategoria ta zawiera następujące podkategorie:

- **Preferences** (Preferencje) — ustawianie i zmienianie skrótów klawiaturowych, opcje zarządzania zasilaniem, przełączanie trybu pulpitu itd.

- **Administration** (Administracja) — zarządzanie zadaniami komputera takimi jak drukowanie, ustawianie daty i godziny, uruchamianie testów sprzętu zainstalowanego w komputerze itd.

Instalowanie i usuwanie aplikacji

Aby zainstalować aplikację lub usunąć ją z komputera:

1. W menu głównym kliknij polecenie **System**.
2. Kliknij opcję **Synaptic Package Manager** (Menedżer pakietów Synaptic) w podkategorii **Administration** (Administracja).
3. Wprowadź hasło i kliknij przycisk **OK**.
 - Aby zainstalować aplikację, zaznacz pole wyboru obok odpowiedniej aplikacji.
 - Aby usunąć aplikację, wyczyść pole wyboru obok odpowiedniej aplikacji. Niektóre aplikacje mogą wymagać

dodatkowego oprogramowania wspomagającego albo stanowić składniki pakietów oprogramowania. Jeśli chcesz kontynuować instalowanie lub usuwanie aplikacji, kliknij przycisk **Install All/Remove All** (Zainstaluj wszystkie/Usuń wszystkie) w oknie potwierdzenia.

4. Po wprowadzeniu zmian kliknij przycisk **OK**.
5. W oknie potwierdzenia zaznacz wprowadzone zmiany i kliknij przycisk **Apply** (Zastosuj).

W czasie trwania pobierania, instalowania oraz usuwania aplikacji jest wyświetlane okno postępu operacji. Po zakończeniu procesu jest wyświetlane okno **Changes Applied** (Zmiany zostały zastosowane).
6. Kliknij przycisk **Close** (Zamknij).

Włączanie klasycznego trybu pulpitu

Aby włączyć klasyczny tryb pulpitu:

1. W menu głównym kliknij polecenie **System**.
2. Kliknij opcję **Switch Desktop Mode** (Przełącz tryb pulpitu) w podkategorii **Preferences** (Preferencje).
3. Wybierz opcję **Classic Desktop** (Pulpit klasyczny) i kliknij przycisk **Apply** (Zastosuj).

Aby przywrócić pulpit Ubuntu Netbook Desktop:

1. Kliknij opcję **System** na panelu.
2. Kliknij kolejno **Preferences** (Preferencje) → **Switch Desktop Mode** (Przełącz tryb pulpitu).
3. Wybierz opcję **Ubuntu Netbook Desktop** i kliknij przycisk **Apply** (Zastosuj).

Uruchamianie aplikacji w trybie pulpitu klasycznego

1. Kliknij opcję **Applications** (Aplikacje) na panelu.
2. Wybierz odpowiednią kategorię i kliknij aplikację, którą chcesz uruchomić.


Dodawanie i usuwanie ikon aplikacji z pulpitu klasycznego

Do pulpitu klasycznego można dodawać ikony aplikacji, aby móc je szybciej otwierać.

1. Wybierz aplikację z menu **Applications** (Aplikacje).
2. Przeciągnij i upuść tę aplikację na pulpit w trybie klasycznym.

Aby usunąć aplikację z pulpitu klasycznego, kliknij prawym przyciskiem myszy ikonę aplikacji i wybierz polecenie **Move to Trash** (Przenieś do Kosza).


Podstawowe skróty klawiaturowe w systemie Ubuntu

Skrót	Działanie
	Kliknij tę ikonę, aby wyświetlić pulpit Ubuntu Netbook Desktop
<Alt><Tab>	Naciśnij tę kombinację klawiszy, aby przełączać aplikacje
<Ctrl><Alt><D>	Naciśnij tę kombinację klawiszy, aby zminimalizować aktywne okno
<Alt><F4>	Naciśnij tę kombinację klawiszy, aby zamknąć okno


<Shift><Ctrl><N> Naciśnij tę kombinację klawiszy, aby utworzyć nowy folder w oknie **Files & Folders** (Pliki i foldery)


Aby uzyskać więcej informacji o skrótach klawiaturowych w systemie Ubuntu:

1. W menu głównym kliknij polecenie **System**.
2. Kliknij opcję **Keyboard Shortcuts** (Skróty klawiaturowe) w podkategorii **Preferences** (Preferencje).

 **UWAGA:** Poniższe instrukcje dotyczą widoku pulpitu w trybie Ubuntu Netbook Desktop. Te instrukcje mogą nie mieć zastosowania, jeśli w komputerze wybrano tryb pulpitu klasycznego.

Ponowne instalowanie systemu operacyjnego


 **PRZESTROGA: Użycie dysku DVD Ubuntu powoduje usunięcie wszystkich danych z dysku twardego.**

 **UWAGA:** Komputer może nie być wyposażony w napęd dysków optycznych, który jest opcjonalnym elementem wyposażenia. W celu wykonania procedur wymagających użycia nośnika można posłużyć się zewnętrznym napędem dysków optycznych albo dowolnym innym zewnętrznym urządzeniem pamięci masowej.


W celu ponownego zainstalowania systemu operacyjnego należy użyć dysku DVD *Ubuntu* dostarczonego z komputerem.

Aby ponownie zainstalować system operacyjny:

1. Wyłącz komputer.
2. Podłącz zewnętrzny napęd dysków optycznych USB do dostępnego portu USB w komputerze.

 **PRZESTROGA: Użycie dysku DVD Ubuntu powoduje usunięcie wszystkich danych z dysku twardego.**

3. Włóż dysk DVD *Ubuntu* do zewnętrznego napędu dysków optycznych USB.
4. Włącz komputer.
5. Po wyświetleniu logo DELL naciśnij niezwłocznie klawisz <F12>.

 **UWAGA:** Wykonanie poniższych czynności spowoduje zmianę sekwencji ładowania. Przy następnym uruchamianiu komputera zostanie użyta sekwencja ładowania określona w programie konfiguracji systemu.

6. Po wyświetleniu listy urządzeń startowych zaznacz opcję **CD/DVD/CD-RW** i naciśnij klawisz <Enter>.
7. Naciśnij dowolny klawisz, aby uruchomić polecenie **Boot from CD-ROM** (Rozruch z napędu CD-ROM). Wykonuj instrukcje wyświetlane na ekranie, aby zakończyć instalowanie.

Ponowne instalowanie systemu operacyjnego

Wydrukowano w Irlandii.

www.dell.com | support.dell.com



0M17MYA00